

VÝROČNÍ ZPRÁVA 2013



OBLASTNÍ CHARITA TIŠNOV



Ráboňova 116 • 666 01 Tišnov • Tel.: 534 008 133
e-mail: tisnov@charita.cz • www.tisnov.charita.cz

Vážení přátelé,

jsem velmi ráda, že se vám do rukou dostala naše výroční zpráva. Jako každoročně v ní naleznete přehled všech služeb a událostí, které nás rokem 2013 provázely. Já se pouze pokusím stručně ohlédnout za uplynulým rokem.

Rok 2013 probíhal v naší oblastní charitě ve znamení stabilizace již zavedených služeb. Jsme nejmladší, nejnověji vzniklou organizační složkou Diecézní charity Brno a rok 2013 byl šestým rokem našeho působení na tišnovsku.



S potěšením musím konstatovat, že všechny naše služby jsou stále vyhledávanější a vytíženější. Stále více klientů se na nás obrací s požadavky na péči, ošetřovatelství, kompenzační pomůcky. Mládež hojně navštěvuje naše nízkoprahové zařízení, chráněné bydlení ve Skryjích je plně obydleno, zkrátka naše služby jsou využívány na plnou kapacitu a někdy i více a jsem tomu velmi ráda.

Legislativní změny a rostoucí zájem obyvatel nás přiměly k zavedení nového střediska, půjčovny kompenzačních pomůcek. Ty jsme sice půjčovali již dříve, ale jako součást jiných služeb oblastní charity. Nyní se o půjčovnu stará stálý zaměstnanec a v brzké době bude mít půjčovna i vlastní kancelář.

V průběhu roku 2013 byla rekonstruována budova OCH Tišnov na Tyršové ulici, kde bude zázemí pro terénní služby. Během roku 2014 již snad bude možné tuto budovu začít využívat, i když nás zde čeká ještě spousta práce.

Na závěr děkuji všem zaměstnancům, kteří svou neúnavnou prací pomáhají zmírňovat nevýhody druhých lidí, do své práce dávají mnoho lásky a pochopení. Díky jejich přístupu nacházejí charitní služby stále více zájemců. Velké díky patří také dobrovolníkům, dárcům a sponzorům.

Těším se na další spolupráci s Vámi a přeji hodně dobra.

Ing. Marcela Dvořáková
ředitelka OCH Tišnov

Posláním Chráněného bydlení Skryje je prostřednictvím vhodně vytvořených podmínek, které odpovídají požadavkům domácího prostředí, pomoci svým uživatelům zvládat základní činnosti v péči o sebe a domácnost a podporovat je v navazování nových a v upevňování stávajících kontaktů.

Provozní doba:

Služba je poskytována nepřetržitě, celoročně

Forma služby:

pobytová

Kontakt:

Bc. Věra Dvořáková
Skryje 19
594 55 Dolní Loučky
Tel: 534 008 340
Email: vedouci.skryje@charita.cz
Web: www.tisnov.charita.cz



Chráněné bydlení Skryje poskytlo v roce 2013 službu celkem 12 klientům. Devět klientů bylo přímo z Tišnova a okolí. Vzhledem k tomu, že je služba poskytována již třetím rokem, dostala se do povědomí veřejnosti i za hranice Tišovského děkanství, proto jsme mohli vyhovět i žádostem klientů ze vzdálenějších oblastí. Zájem o službu je především z důvodu kvality poskytované služby a lokality, ve které se bydlení nachází.

Kapacita zařízení je 11 lůžek. Klienti bydlí v jednolůžkových nebo dvoulůžkových pokojích se sociálním zařízením. S dohledem pracovníků si klienti sami nakupují, vaří, perou, žehlí a vykonávají činnosti spojené s péčí o vlastní osobu. Součástí aktivizačních činností je jsou i aktivity spojené s provozem zahrady a zařízení, které se stává jejich domovem.

Během roku 2013 se mohli klienti účastnit kulturního dění v okolí Tišnova, díky kterému se zařízení dostalo do povědomí občanů a klienti se stávají součástí běžného života všech lidí.

V chráněném bydlení klienti dostávají možnost nejen se uplatnit, ale především rozšířit veškeré své schopnosti a dovednosti, aby mohli vést v maximální míře život podle svých potřeb a přání. Ke všem těmto činnostem jsou jim nepřetržitě k dispozici školení pracovníci, kteří jim svým profesionálním přístupem vytváří podmínky domácího prostředí a pomáhají jim ve všech činnostech směřujících k samostatnému bydlení.

Zásady poskytované služby:

- Demokratický přístup – uživatele zapojujeme do rozhodovacích procesů, podporujeme je při vyjadřování vlastních názorů a postojů.
- Individuální přístup – uživatele podporujeme k vyjádření svých osobních cílů a v jejich naplňování. Respektujeme jeho jedinečnost, podporujeme jeho silné stránky, dovednosti a vlastní vůle.
- Partnerství – respektujeme uživatele služby jako rovnocenného partnera.
- Flexibilita – reagujeme na podněty uživatelů služby, pracovníků, požadavků provozu zařízení.
- Odbornost – v zařízení pracujeme s odbornými postupy a metodami. Pracovníci si prohlubují vzdělání prostřednictvím kurzů, školení, výcviků a odborných praxí.

Cílové skupiny:

Osoby s mentálním postižením nebo v kombinaci s postižením tělesným
Věková kategorie uživatelů: od 18 let

Základní činnosti:

- a) poskytnutí stravy nebo pomoc při zajištění stravy
- b) poskytnutí ubytování
- c) pomoc při zajištění chodu domácnosti:
- d) výchovné, vzdělávací a aktivizační činnosti
- e) zprostředkování kontaktu se společenským prostředím
- f) sociálně terapeutické činnosti
- g) pomoc při uplatňování práv, oprávněných zájmů a při obstarávání osobních záležitostí:
- h) pomoc při osobní hygieně a poskytnutí podmínek pro osobní hygienu:

Fakultativní služby

- doprava uživatele do zařízení, k lékaři, na poštu, na úřad apod.



Posláním sociální služby **Sociální rehabilitace Skryje** je poskytnout uživatelům prostor, čas a pomoc k návratu *činností spojených s každodenním životem s ohledem na poskytované činnosti* tak, aby se naučili přebírat odpovědnost za svůj život a mohli se tak stát nezávislými lidmi.

Provozní doba:

Pondělí – Pátek 7 – 17 hod.
Nepravidelně o víkendech
a svátcích.

Forma služby:

ambulantní

Kontakt:

Bc. Věra Dvořáková
Skryje 19
594 55 Dolní Loučky
Tel: 534 008 340
Email: vedouci.skryje@charita.cz
Web: www.tisnov.charita.cz



Sociální rehabilitace Skryje poskytla v roce 2013 službu celkem 13 klientům. Deset klientů bylo přímo z Tišnova a okolí.

Služba se poskytuje v prostorách Chráněného bydlení, kde pro své aktivity využívá prostory v přízemí – dílnu, kuchyň, jídelnu a společenské prostory.

Cílem sociální služby Sociální rehabilitace Skryje je rozšiřovat a zlepšovat dovednosti uživatelů v oblastech pracovního uplatnění, samostatného bydlení, využití volného času a dalšího vzdělávání, tak aby byl podpořen přirozený rozvoj jedince v dospělém věku.

Nejvíce využívaná je dílna, kde klienti mohou v rámci procvičování jemné motoriky vytvářet takové výrobky, které jsou součástí prezentace zařízení na různých společenských a kulturních akcích.

Důležitým prvkem služby je kontakt se společenským prostředím, díky kterému mohou klienti navštívit **místa a instituce v okolí a za pomoci školených pracovníků mohou provádět nacvičování v různých situacích, které jsou součástí běžného života.**

Každý, i malý posun v jakékoliv oblasti je u klientů výsledkem dobrého poskytování služby a velkým motivačním prostředkem pro další práci pracovníků i klientů.

Zásady poskytované služby:

- Demokratický přístup – uživatele zapojujeme do rozhodovacích procesů, podporujeme je při vyjadřování vlastních názorů a postojů.
- Individuální přístup – uživatele podporujeme k vyjádření svých osobních cílů a v jejich naplňování. Respektujeme jeho jedinečnost, podporujeme jeho silné stránky, dovednosti a vlastní vůle.
- Partnerství – respektujeme uživatele služby jako rovnocenného partnera.
- Flexibilita – reagujeme na podněty uživatelů služby, pracovníků, požadavků provozu zařízení.
- Odbornost – v zařízení pracujeme s odbornými postupy a metodami. Pracovníci si prohlubují vzdělání prostřednictvím kurzů, školení, výcviků a odborných praxí.

Cílové skupiny:

Osoby s mentálním postižením nebo v kombinaci s postižením tělesným
Věková kategorie uživatelů: od 18 let

Základní činnosti:

- a) nácvik dovedností pro zvládnání péče o vlastní osobu, soběstačnosti a dalších činností vedoucích k sociálnímu začleňování
- b) zprostředkování kontaktu se společenským prostředím
- c) výchovné, vzdělávací a aktivizační činnosti: upevňování získaných motorických, psychických a sociálních schopností a dovedností
- d) pomoc při uplatňování práv, oprávněných zájmů a při obstarávání osobních záležitostí:





evropský
sociální
fond v ČR



EVROPSKÁ UNIE



OPERAČNÍ PROGRAM
LIDSKÉ ZDROJE
A ZAMĚSTNANOST

PODPORUJEME
VAŠI BUDOUCNOST
www.esfcr.cz

Posláním Klubu Čas Tišnov je poskytnout v Tišnově a Lomnici mladým ve věku od 11 do 26 let, kteří se ocitli v konfliktní společenské situaci, zažívají obtížnou životní událost nebo omezující životní podmínky, odbornou pomoc, podporu a zájem, přispět k jejich osobnímu rozvoji a pomáhat jim při hledání místa ve společnosti.

Cílem Klubu Čas Tišnov je prostřednictvím poskytování bezpečného prostoru, poradenství, volnočasových a preventivních aktivit zlepšit kvalitu života cílové skupiny, přispět k jejich osobnímu rozvoji a pomáhat při hledání místa ve společnosti.

Provozní doba služby:

TIŠNOV

úterý 12:30 – 19:00
středa 12:30 – 18:00
čtvrtek 12:30 – 19:00
pátek 14:00 – 19:00
terén – středa 18:00 – 20:00

LOMNICE

pondělí 12:30 – 17:30
středa 12:30 – 17:30
čtvrtek 12:30 – 17:30

Forma služby:

ambulantní, terénní

Kontakt:

Tomáš Kříž
Adresa: Ráboňova 116,
666 01 Tišnov
Nám. Palackého 16,
679 23 Lomnice
Tel: 739 389 198
Email: nizkoprah.tisnov@charita.cz
Web: www.tisnov.charita.cz



Klub Čas Tišnov v číslech

Sociální služba nízkoprahové zařízení pro děti a mládež Klub Čas Tišnov a Lomnice poskytly v roce 2013 prostor celkem 753 evidovaným klientům. Během celkových 300 otevíracích dnů navštívili kluby celkem 3748 krát. Průměrná návštěvnost odpovídá přibližně 15 klientům denně.

K naplnění cílů napomáhá velké množství aktivit, které tým sociálních pracovníků každoměsíčně nabízí. Jedná se převážně o program přímo v prostorách klubu, čas od času se podaří vycestovat také za mimoklubovými zážitky. Veškeré akce jsou kromě aktivní náplně volného času také vhodným nástrojem pro osobnostně-sociální rozvoj zúčastněných klientů.

V roce 2013 jsme se zaměřili především na téma finanční gramotnosti a hospodaření v domácnosti, což je pro cílovou skupinu našeho klubu aktuální téma – mnoho klientů si hledá brigády nebo plánuje život po škole. Dalším, spíše odlehčeným tématem, bylo pro období plesové sezóny téma společenského chování, i zde se podařilo realizovat několik aktivit, které vyústily v zajímavé povídání o tom, s čím jsme se kdo v životě setkali. V červnu měla úspěch oslava 5. narozenin Klubu, pořádala se diskotéka s občerstvením, na jehož přípravě se klienti sami aktivně podíleli. Došlo i na sdílení fotek z minulých let a povídání o společných zážitcích z akcí.

Nejčastěji s klienty probíhá kontaktní práce a aktivizační činnost, která dále vede k utužení vztahů s pracovníky i skupiny. To napomáhá utváření dlouhodobějších zakázek klientů a postupnému naplňování jejich osobních cílů. Hlavním informačním kanálem o naší službě je v současné době především sociální síť Facebook, který je pro naši cílovou skupinu klientů blízkým a srozumitelným prostředkem.

O své činnosti informujeme pravidelným přispíváním do Tišnovských novin. Rovněž se podílíme na akcích konaných v Tišnově a okolí, jako například tradiční vánoční trhy.

Základní činnosti

- výchovné, vzdělávací a aktivizační činnosti
- zprostředkování kontaktu se společenským prostředím
- sociálně terapeutické činnosti
- pomoc při uplatňování práv, oprávněných zájmů a při obstarávání osobních záležitostí.

Zásady poskytování

- nízkoprahovost
- svoboda (dobrovolnost)
- individuální přístup k uživatelům
- respekt
- anonymita
- důvěrnost sdílení
- etický přístup
- bezplatnost služeb
- odbornost
- důraz na vztah pracovník – uživatel



Charitní ošetrovatelská služba je služba zdravotní a je od roku 2007 součástí Oblastní charity Tišnov.

Hlavním **posláním** naší služby je poskytnout komplexní zdravotní péči lidem, jejichž zdravotní stav vyžaduje odbornou zdravotní péči.

Jedná se o občany, kteří z důvodu stáří, nemoci či zdravotního postižení nejsou soběstační a jsou závislí na pomoci druhé osoby.

Zdravotní péči poskytujeme v domácím prostředí a to na základě doporučení praktického lékaře nebo ošetřujícího lékaře v lůžkovém zařízení.

Cíle

- poskytovat kvalitní zdravotní péči prostřednictvím registrovaných zdravotních sester
- podporovat zlepšení fyzického a psychického stavu pacienta
- přistupovat k pacientům individuálně vzhledem k povaze onemocnění, rodinným poměrům a sociálnímu prostředí
- spolupracovat s lékaři a návaznými službami
- umožnit pacientům prožití důstojného života v domácím prostředí mezi svými blízkými

Provozní doba

pondělí–pátek 7:00–15.30 hod.

Odborná zdravotní služba je, dle potřeb pacientů a indikace lékaře, poskytována 7 dní v týdnu.

Kontakt

vrchní sestra: Zuzana Švábová
 adresa: Králova 1742, Tišnov, 666 01
 telefon: 549 410 779
 mobil: 736 523 684
 e-mail: dom.pece.tisnov@charita.cz
 web: www.tisnov.charita.cz



V roce 2013 byla zdravotní péče poskytnutá 300 klientům v Tišnově a 30 spádových obcí. Za celý rok bylo v rámci 10 430 návštěv poskytnuto klientům 20 235 zdravotních výkonů. Oproti roku 2012 došlo k nárůstu zdravotní péče o občany v Tišnovském regionu, což svědčí o stále větší potřebnosti domácí zdravotní péče.

Zdravotní sestry s empatií, lidskostí a láskou poskytují nemocným nejen odbornou zdravotní péči, ale i slova útěchy, porozumění a povzbuzení, která jsou pro nemocné velkým pozitivem. Odměnou a velkou motivací za tuto náročnou práci, jim je poděkování spokojených pacientů a jejich rodinných příslušníků.

V průběhu zdravotní péče o pacienty úzce spolupracujeme s lékaři a návaznými službami (pečovatelská a odlehčovací služba, půjčovna kompenzačních pomůcek).

Poskytované služby

- odběry biologického materiálu (krve, moče..)
- sledování základních životních funkcí
- aplikace léčebné terapie (podávání léků, aplikace injekcí, infuzní terapie)
- převazy ran různé etiologie
- péče o močové katetry, stomie a jiné drény
- nácvik aplikace inzulínu, sledování hodnot glykémie
- pohybová aktivizace
- péče o nemocné v terminálním stádiu onemocnění
- edukace pacientů a rodinných příslušníků v domácí péči

Cílová skupina

Službu poskytujeme nemocným bez rozdílu pohlaví, věku, rasy a vyznání.

Ošetřujeme osoby se zdravotním postižením, akutně i chronicky nemocné, imobilní pacienty a nemocné s obtížnou dostupností lékařské péče.

Zásady poskytovaných služeb

- zachování lidské důstojnosti a respektování práv pacientů
- individuální přístup ke člověku se všemi jeho potřebami
- poskytování péče podle standardů ošetřovatelské péče
- bezplatné poskytování zdravotní péče (výkony jsou hrazeny z veřejného zdravotního pojištění na základě indikace lékaře)
- dodržování mlčenlivosti
- podporování vzájemné důvěry mezi pacientem, jeho rodinou a pracovníky služby



19. prosince 2013

Milé sestřičky z Charity!

Ještě jednou vám chci poděkovat za ošetřování mé ženy Libuše. Vždy mě dojímal, jak jste se jí věnovaly, jako by to byl člověk vám nejbližší.

Jste a pro nás zůstanete sestřičky „Zlatička“!! Ještě jednou díky!

UV

20. ledna 2014

Vážená paní ředitelko, chtěla bych touto cestou poděkovat Vám a všem sestřičkám za velmi erudovanou a pečlivou péči, kterou věnovaly mé osobě. Všechny jsou nesmírně laskavé s krásným lidským přístupem, který hladil po duši. V současné společnosti, bohužel, se člověk s touto skutečností neseťkává tak často. Proto přijměte, prosím, moje upřímné díky.

Lea Paulišová Lomnice

Posláním Pečovatelské služby Oblastní charity Tišnov je být lidem na blízku, pomáhat jim v problémech, které prožívají z důvodu stáří či nemoci. Poskytujeme jim pomoc při zvládnání těžkostí spojených s péčí o sebe i domácnost. Naším klientům ponecháváme možnost aktivně se podílet na tom, aby mohli důstojně žít ve svém přirozeném prostředí co nejdéle.

Hlavním **cílem** služby je poskytovat kvalitní, finančně, časově i místně dostupnou službu, která podpoří samostatnost uživatele, v maximální míře zachová jeho dosavadní způsob života a umožní tak uživateli co nejdéle setrvání v jeho přirozeném prostředí. Současně usilujeme o podporu přirozených sociálních kontaktů uživatele.

Provozní doba pečovatelské služby:

Pondělí–pátek 7:00–16:00

V mimořádných případech jsme schopni poskytnout službu i mimo provozní dobu – tzv. *mimořádná služba* (tj. v pracovní dny po 16. hod., víkendy a státní svátky).

Provozní doba střediska peč. služby (kancelář vedoucí a koordinátora služby):

Pondělí–pátek 9:00–11:30 12:30–14:00 (příp. dle předchozí domluvy)

Forma služby - terénní, tzn. služba

je poskytována v domácnosti uživatele

Kontakt:

Vedoucí pečovatelské služby:

Bc. Marie Vondrková, tel.: 739 389 132

Koordinátor pečovatelské služby:

Hana Mácová, tel.: 731 626 074

E-mail: pecovatelky.tisnov@charita.cz

Web: www.tisnov.charita.cz



V roce 2013 jsme poskytli službu celkem ve 24 obcích. Celkem službu využilo 99 klientů. V rámci služby bylo poskytnuto téměř 13 465 hodin přímé péče a do domácností klientů bylo přivezeno 6 489 obědů.

Rok 2013 by se dal hodnotit jako rozhodný a v nejbližších letech již naše služba nepočítá s výrazným navyšováním kapacity. Spíše bychom do budoucna, svou energii chtěli směřovat na zkvalitňování a profesionalizaci poskytované péče.

Základní činnosti

- pomoc při zvládnání běžných úkonů péče o vlastní osobu
- pomoc při osobní hygieně
- poskytnutí stravy nebo pomoc při zajištění stravy
- pomoc při zajištění chodu domácnosti
- zprostředkování kontaktu se společenským prostředím

Doplňkové činnosti

- doprava klienta na úřad, k lékaři atd.
- zapůjčení jídelnosičů

Cílová skupina

Okruh osob, kterým je pečovatelská služba poskytována:

- seniorům (starším 65 let),
- osobám s chronickým onemocněním a s tělesným postižením (starším 27 let), kteří mají sníženou soběstačnost a sebeobsahu v základních životních dovednostech a potřebují pomoc při zvládnání úkonů péče o vlastní osobu nebo pomoc při zajišťování chodu a údržby domácnosti. Služba je poskytována občanům města Tišnova a spádových obcí.



Zásady poskytování

- vycházíme z individuálních potřeb uživatelů, podporujeme uplatňování jejich vlastní vůle
- zachováváme lidskou důstojnost všech zúčastněných osob, dbáme na dodržování práv
- podporujeme rozvoj samostatnosti uživatelů a posilujeme jejich sociální začleňování
- podporujeme zachování přirozených sociálních vazeb uživatele a spolupráci s rodinou
- služba je flexibilní a komplexní



Posláním Poradny Porta je poskytnout informace a podporu lidem, kteří se ocitli v obtížné životní situaci, nebo kterým tato situace bezprostředně hrozí a neumějí nebo nemohou ji řešit vlastními silami. Mohou od nás očekávat doprovázení při řešení jejich problémů a odbornou pomoc při navrácení se k přijatelné kvalitě života.

Usilujeme o to, aby uživatelé služby netrpěli neznalostí svých práv a povinností, abychom zvýšili jejich informovanost v sociální a právní oblasti, a posílením jejich kompetencí předcházeli či zmírňovali jejich sociální vyloučení.

Provozní doba služby

Pondělí: 9:00–11:30, 12:00–16:30

Středa: 9:00–11:30, 12:00–16:30

Pátek: 9:00–11:30, 12:00–15:00

(na objednání)

Forma služby:

ambulantní

Statistika za rok 2013

mužů:	122
žen:	220
kontaktů celkem:	920
z toho kontaktů osobních:	744
z toho kontaktů telefonických:	168
z toho kontaktů emailových:	6
poskytnuto intervencí:	549

Kontakt:

Bc. Marie Vondrková

Ráboňova 116, 666 01 Tišnov

Tel.: 739 389 132

Email: poradna.tisnov@charita.cz

Web: www.tisnov.charita.cz



V rámci služby nejvíce uživatelé využívali dluhové poradenství, dále právní poradenství (např. v oblasti pracovního práva, rodinného práva, oblast práv spotřebitelů), poradenství v oblasti sociálního zabezpečení, zprostředkování kontaktu se společenským prostředím a zprostředkování navazujících služeb, hojně byla také využívána možnost zapůjčování kompenzačních a rehabilitačních pomůcek, a s tím související poradenství v oblasti výběru vhodné pomůcky a v oblasti návazných sociálních a zdravotních služeb v regionu.

Základní činnosti

- zprostředkování kontaktu se společenským prostředím, zprostředkování navazujících služeb
- sociálně terapeutické činnosti – poskytnutí poradenství v oblasti sociálních systémů (zejm. sociální zabezpečení, sociální dávky a sociální služby), v oblasti práva (např. majetkoprávní vztahy, exekuce, ochrana spotřebitele, lidská práva) a v oblasti vzdělávání
- pomoc při uplatňování práv, oprávněných zájmů a při obstarávání osobních záležitostí

Všechny činnosti jsou poskytovány bezplatně.

Cílová skupina

Služba je poskytována dospělým lidem starším 18ti let, kteří se ocitli v nepříznivé sociální situaci.

Uživatelé našich služeb mohou být:

- oběti domácího násilí
- oběti trestné činnosti
- osoby bez přístřeší
- osoby s tělesným postižením
- osoby v krizi
- osoby žijící v sociálně vyloučených komunitách
- osoby, které vedou rizikový způsob života nebo jsou tímto způsobem života ohroženy
- rodiny s dětmi
- senioři

Zásady poskytování

- bezplatnost
- individuální podpora uživatele
- dodržování práv uživatele
- respektování volby uživatele
- respektování důvěrnosti sdělení, diskretnost
- podpora rozvoje nezávislosti na službě
- rovnost přístupu – služba je určena pro všechny bez ohledu na rasu,
- pohlaví, politické nebo náboženské přesvědčení, handicap nebo sexuální orientaci

Co neposkytujeme

- neprovádíme výpočty daní, poplatků, důchodů, mezd, pojištění, dávek státní sociální podpory atp.
- nezastupujeme u soudu, neprovádíme studium spisů a obsáhlých dokumentů
- neradíme v komerčních záležitostech (např. půjčky, komerční pojištění, investice, daňová příznání)
- neposkytujeme ubytování, stravu ani finanční prostředky

Posláním Odlehčovací služby Oblastní charity Tišnov je poskytovat kvalifikovanou pomoc a podporu seniorům a osobám s chronickým onemocněním, o které běžně pečují v jejich přirozeném sociálním prostředí rodinní příslušníci, jež tuto péči nejsou v potřebné míře po určitou dobu schopni zajistit (např. v době nezbytného odpočinku, při pracovní vytíženosti), ale usilují o to, aby jejich blízký nadále setrval v domácím prostředí.

Cílem služby je aktivizovat uživatele za účelem udržení, eventuelně zlepšení jeho soběstačnosti a samostatnosti, za podpory rodiny umožnit uživateli zůstat co nejdéle v domácím prostředí, rodinným příslušníkům zabezpečit nezbytný čas k odpočinku a jiným důležitým aktivitám.

Provozní doba odlehčovací služby:

Pondělí–pátek 7:00–16:00

V mimořádných případech jsme schopni poskytnout službu i mimo provozní dobu – tzv. *mimořádná služba* (tj. v pracovní dny po 16. hod., víkendy a státní svátky)

Forma služby - terénní, tzn. služba je poskytována v domácnosti uživatele

Provozní doba střediska peč. služby (kancelář vedoucí a koordinátora služby):

Pondělí–pátek 9:00–11:30 12:30–14:00 (příp. dle předchozí domluvy)

Kontakt:

Vedoucí odlehčovací služby:

Bc. Marie Vondrková, tel.: 739 389 132

Koordinátor odlehčovací služby:

Hana Mácová, tel.: 731 626 074

E-mail: pecovatelky.tisnov@charita.cz

Web: www.tisnov.charita.cz



V roce 2013 jsme poskytli službu celkem v 11 obcích. Celkem službu využilo 20 klientů. V rámci služby bylo poskytnuto téměř 7 267,25 hodin přímé péče, přičemž nejvíce je služba využívána na delší časový úsek (tj. na více hodin denně).

Základní činnosti

- pomoc při zvládnání běžných úkonů péče o vlastní osobu
- pomoc při osobní hygieně
- poskytnutí stravy nebo pomoc při zajištění stravy
- pomoc při zajištění chodu domácnosti
- zprostředkování kontaktu se společenským prostředím
- sociálně terapeutické činnosti
- pomoc při uplatňování práv, oprávněných zájmů a při obstarávání osobních záležitostí
- výchovné, vzdělávací a aktivizační činnosti

Hlavní principy služby

Při poskytování služby dbáme zejména na dodržování těchto zásad:

- individuální přístup k uživateli
- dodržování práv a oprávněných zájmů uživatele
- respektování volby uživatele
- zachování lidské důstojnosti uživatele
- podpora samostatnosti a soběstačnosti uživatele
- podpora zachování přirozených soc. vazeb uživatele a spolupráci s rodinou
- rovnost přístupu – služba je určena pro všechny uživatele bez ohledu na rasu, pohlaví, politické nebo náboženské přesvědčení, handicap nebo sexuální orientaci
- služba je nezávislá na politických stranách a ideologiích, vychází z principů křesťanství a etických norem (tzn. je poskytována v duchu Etického kodexu)
- služba je flexibilní (reagujeme na aktuální potřeby a požadavky uživatele) a komplexní (služba je poskytována v úzké spolupráci s ošetrovatelskou péčí a duchovní službou)
- pracovníci ke klientům přistupují vždy vlídně, ochotně, přátelsky, s úctou, empatií, jednájí trpělivě, vřele, srdečně, lidsky

Cílová skupina

Okruh osob, kterým je odlehčovací služba poskytována:

- senioři (starší 65 let),
- osoby s chronickým onemocněním (starší 27 let), kteří mají sníženou soběstačnost a vyžadují pravidelnou pomoc jiné fyzické osoby. Jedná se o osoby, které se nacházejí v péči rodiny či příbuzných, a ti z různých závažných důvodů nemohou v danou chvíli potřebnou péči poskytovat. Služba je určena občanům města Tišnova a okolních obcí.

Doplňkové služby

- doprava klienta na úřad, k lékaři atd.
- zapůjčení jídelnosičů

Zásady poskytování

- individuální přístup k uživateli
- dodržování práv a oprávněných zájmů uživatele
- respektování volby uživatele
- zachování lidské důstojnosti uživatele
- podpora samostatnosti a soběstačnosti uživatele
- podpora zachování přirozených sociálních vazeb uživatele a spolupráci s rodinou

Službu neposkytujeme:

- osobám, které nespadají do výše uvedených cílové skupiny
- osobám, které vyžadují službu, kterou ne-realizujeme
- nemáme-li dostatečnou kapacitu k poskytnutí služby
- osobám s neschopností součinnosti (tzn. zájemce není ochoten či schopen respektovat podmínky, za kterých se služba poskytuje - osoby pod vlivem alkoholu a drog, osoby agresivní a ohrožující sebe či okolí, osoby s neléčeným psychiatrickým onemocněním, osoby chovající se k pracovníkům způsobem, jehož záměr nebo důsledek vede ke snížení lidské důstojnosti nebo k vytváření nepřátelského nebo ponižujícího prostředí, dále jestliže prostředí v jejich domácnosti ohrožuje zdraví či bezpečnost pracovníků a uživatel po opakovaném upozornění závady neodstraní atp.).

Vždy je však poskytnuto alespoň **bezplatné základní sociální poradenství** a nabídnuty kontakty na jiné poskytovatele sociálních služeb.

V tomto obchůdku prodáváme zboží z chráněných dílen (oblečení pro děti, zavazadla a další zboží), dřevěné hračky. Nabídnout můžeme také různobarevné voňavé svíčky, mýdla, zajímavé fotorámečky, šperkovnice, šperky nejen z Fimo hmoty, netradičně odekorované hrníčky, náušnice, křestní svíce a roušky. V sortimentu najdeme i věci ze second handu.

Provozní doba:

pondělí až pátek 8:00 – 16:30

Adresa:

Mlýnská 129, 666 01 Tišnov (vedle AZ centra-potravin)

Kontakt:

mobil 733 741 777



KOLÁČ PRO DOMÁCÍ A HOSPICOVOU PÉČI

Tato sbírka probíhá u příležitosti Světového dne hospicové a paliativní péče. V roce 2013 sbírka probíhala 9. 10.

Cílem této charitativní akce je seznámit veřejnost s hospicovou problematikou, informovat o tom, co je hospicová a paliativní péče. Součástí akce je veřejná sbírka, při které je pro dárce za dobrovolný příspěvek odměnou a poděkováním sladký koláč.

Výtěžek sbírky činil 19.876 Kč a byl použit na nákup kompenzačních zdravotnických pomůcek.



POSTNÍ ALMUŽNA

Pastorační akce s názvem **Postní almužna** bývá zahájena na Popeleční středu, případně na 1. neděli postní trvá do konce půstu.

Lidé si ve své farnosti vyzvednou papírové pokladničky neboli postničky a do těch pak ukládají peníze za požitky, které si během půstu odeřeli. Může jít například o odřeknutou hodnotu pamlsku či cigarety. Získaný obnos na konci půstu (o velikonočních svátcích) předají zpět do kostela, odkud putuje podle dohody farnosti a místní Charity na pomoc lidem v nouzi.

Postní almužna není v pravém slova smyslu sbírkou, jde především o podporu duchovního prožívání postního období. Peněžní dary spojené s Postní almužnou jsou jen doprovodným a zcela dobrovolným aktem každého z věřících. „Almužna je výrazem odhodlání měnit sebe sama prostřednictvím pomoci druhým,“ uvedl brněnský biskup Vojtěch Cikrle.



Akce se pořádá s laskavým svolením České biskupské konference na celém území ČR.

Výtěžek Postní almužny v roce 2013 činil v tišnovském děkanství 22 722 Kč.

Získané prostředky byly využity na:

- Humanitární pomoc v zahraničí
- Podporu matek s dětmi v tísní
- Podporu lidí bez domova

TŘÍKRÁLOVÁ SBÍRKA

Probíhá vždy začátkem ledna, ve dnech od 1. do 14., sbírka navazuje na starodávnou Tříkrálovou tradici. Již od středověku patřil svátek Tří králů mezi nejoblíbenější lidové oslavy. Nejprve chodili mladíci, pak chudé děti převlečené za Tři krále a přinášeli do domovů požehnání.



Tento zvyk v českých a moravských krajích od roku 2000 převzala Charita Česká republika. První taková sbírka v novodobé historii proběhla v roce 2000 na území olomoucké arcidiecéze, následující rok byla pro velký úspěch zorganizována na celém území České republiky. Od té doby probíhá celostátně každý rok. Koledníci přicházejí do našich příbytků oděni do tříkrálového šatu a přinášejí nám požehnání a poselství lásky, radosti a pokoje za zpěvu koledy: „My Tři Králové jdeme k vám ...“. Také oni se vracejí do svých domovů plni štěstí a radosti, že mohli předat požehnání a zároveň naplnit své zapečetěné pokladničky.

V jednotlivých krajích se Tříkrálová sbírka uskutečňuje za spolupráce farností, obecních a městských úřadů a také stovky dobrovolníků, kteří věnují nezištně svůj čas ve prospěch potřebným.

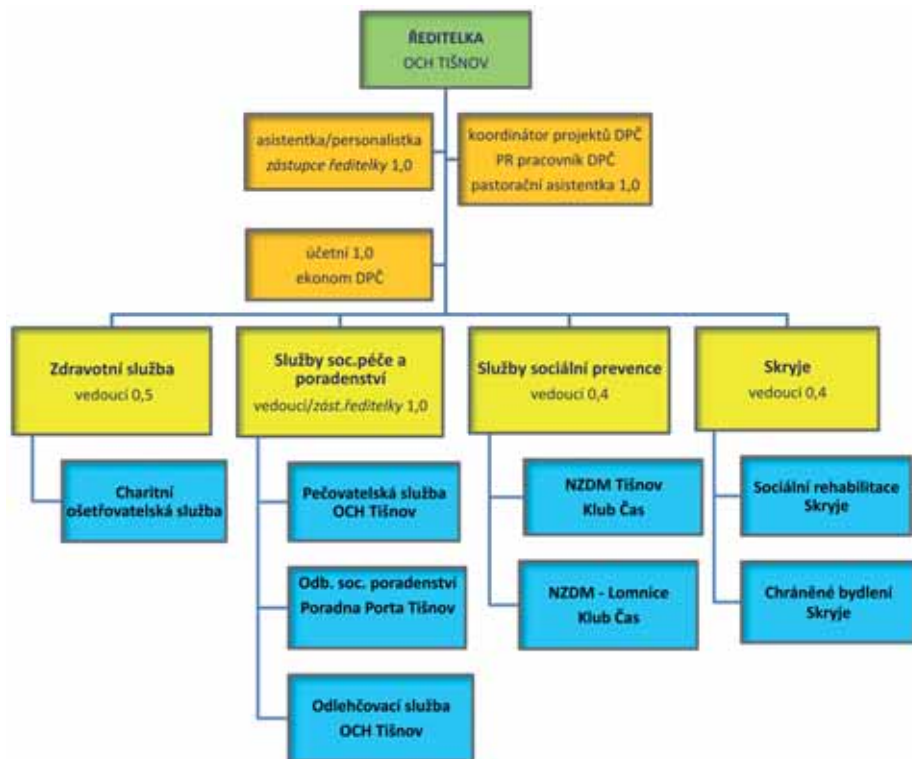
Tříkrálová sbírka je největší dobrovolnickou akcí v České republice. Jenom v našem děkanství je do sbírky zapojeno kolem 700 koledníků a téměř 50 místních koordinátorů.

Z výsledků koledování v tišnovském děkanství máme velkou radost. Velmi si vážíme nezištné práce desítek lidí, kteří se do sbírky jakkoliv zapojují a mnohokrát jim za pomoc a podporu děkujeme. Stejně díky patří dárcům, jejichž štědrost je pro nás velkou motivací a současně i závazkem vůči oblasti našeho působení.

Výtěžek Tříkrálové sbírky v roce 2013 činil 1 096 988 Kč.

Prostředky získané prostřednictvím Tříkrálové sbírky jsou průběžně čerpány a používány na účely vyjmenované v osvědčení o povolení sbírky, zejména na pomoc nemocným, handicapovaným, seniorům, matkám s dětmi v tísní a dalším sociálně znevýhodněným skupinám, na humanitární pomoc u nás i v zahraničí.

ORGANIZAČNÍ STRUKTURA



Zpráva o hospodaření za rok 2013

Náklady roku 2013 v tis. Kč		Výnosy roku 2013 v tis. Kč	
Náklady vynaložené na prodané zboží	44,0	Tržby za prodej zboží	51,7
Spotřeba materiálu, energie, služby	3 718,6	Tržby za prodej služeb	9 064,2
Osobní náklady	11 207,2	Úroky	14,1
Daně a poplatky	5,7	Zúčtování fondů	588,7
Odpisy	305,1	Ostatní výnosy	151,1
Ostatní provozní náklady	169,4	Provozní dotace	5 273,6
		Dary	315,9
Náklady celkem	15 450,0	Výnosy celkem	15 459,3

FIRMY

Agria Drásov, spol. s.r.o.
Alumid s.r.o.
CA Travel servis s. r. o.
GlaxoSmithKline s. r. o.
Charita ČR
Koral, s. r. o.
Mouka Tišnov, s. r. o.
Nadace svaté Anežky
TEPOS - HJ Brno
Tescoma, s. r. o.
Zámečnictví Drlík

SPONZOŘI

Ing. Vojtěch Moštěk
Jiří Zavřel
MUDr. Jitka Gregušová
Jebáčková Marie
Martin Jacko
manželé Kvíčalovi
MUDr. Jana Jeřábková
Ing. Štěpánová
manželé Hálovi
Trojánek Michal
Trojánek Pavel
Mgr. Michal Hašek

INSTITUCE, MĚSTA, OBCE

MPSV
Krajský úřad Jihomoravského kraje
Úřad práce Brno-venkov
Nadace Dobré dílo sester
sv. Karla Boromejského
Ochranný svaz autorský
Březina
Čebín
Černvír
Dolní Loučky
Drásov
Kuřimské Jestřabí
Lažánky
Lomnice
Nedvědice
Olší
Sentice
Skrýje
Šerkovice
Tišnov
Veverská Bítýška

Děkujeme všem, kteří podporují naši činnost, anonymním dárcům i těm, kteří nechtějí být zveřejněni.

Velké díky patří také našim zaměstnancům a dobrovolníkům.



Jihomoravský kraj

TIŠNOV



OBLASTNÍ CHARITA TIŠNOV

Ráboňova 116 • 666 01 Tišnov • Tel.: 534 008 133
e-mail: tisnov@charita.cz • www.tisnov.charita.cz

