

VÝROČNÍ ZPRÁVA 2014



OBLASTNÍ CHARITA TIŠNOV



DIECÉZNÍ CHARITA BRNO
OBLASTNÍ CHARITA
TIŠNOV

Ráboňova 116 • 666 01 Tišnov • Tel.: 534 008 133
e-mail: tisnov@tisnov.charita.cz • www.tisnov.charita.cz

Vážení přátelé,
oblastní charita zde na tišnovsku působí již osm let, a tak mám velikou radost, že se všechny naše zavedené služby úspěšně stabilizovaly a mohou tak být občanům pevnou oporou při náročných životních situacích. A že se nám to daří, svědčí i Váš stále rostoucí zájem o naši péči, pomoc či radu, což je nám největší a nejkrásnější odměnou.



Rok 2014 byl rokem podpory a upevňování jednotlivých služeb. Chráněné bydlení a Sociální rehabilitace ve Skryjích jsou plně vytíženy a vyhledáváním nových aktivit a podnětů dále obohacují životy klientů.

I nadále probíhala rekonstrukce budovy OCH Tišnov na ulici Tyršova, která postupně poskytne kvalitní zázemí našim pečovatelkám a zdravotním sestřám. Je to nezbytné pro výkon jejich náročné práce. Ta je zaměřena zejména na udržení a podporu zdraví, rozvoj soběstačnosti, zmírňování utrpení nevyléčitelně nemocného člověka a zajištění klidného umírání a smrti. Lidským, citlivým přístupem se nám tak daří být pomocí nemocnému i jeho nejbližší rodině.

Usnadnit tuto péči nám všem pomáhá škála kompenzačních pomůcek. Naše půjčovna průběžně rozšiřuje nabídku. Pomůcky jsou tak dostupné pro všechny potřebné.

Přátelský přístup v sociálním programu našeho nízkoprahového zařízení Klub Čas byl mile oceněn mladými lidmi, kteří Klub navštěvují. Zde mohou trávit svůj volný čas, pohovořit si o svých problémech, starostech, prostě všem, co je trápí a co by chtěli řešit. I tato služba byla hojně využívána.

Při nákupu v našem charitním obchůdku jste po celý rok měli možnost naši činnost podpořit. Dělo se tak i mnohými finančními a věcnými dary. Jedním z opravdu vítaných byl pro nás sociální automobil, díky němuž jsme se stali dostupnějšími mnoha dalším klientům. Tradiční možností pomoci byla pro většinu z Vás účast na veřejných charitních sbírkách, především pak na sbírce Tříkrálové, jejíž úspěchy nám každým rokem „berou dech“. Naši zaměstnanci zorganizovali několik kulturních akcí, jako odměnu pro Vás všechny, kteří dáváte, aniž byste cokoli očekávali. Velice si vážím jakékoliv Vaší podpory, ať už se jedná o dar či láskyplnou dobrovolnickou službu.

Dovolte mi, abych v tomto úvodním slově srdečně poděkovala všem našim příznivcům, přátelům, donátorům a dobrovolníkům za účast na našem díle po celý rok 2014. Děkuji, že se tolik zajímáte o osudy znevýhodněných osob.

Ráda bych poděkovala také všem zaměstnancům za Váš zájem, podporu, pracovní nasazení a vstřícný přístup. Věřím, že Vaše obětavá práce vykonávaná s láskou, úsměvem a porozuměním bude i nadále pomoci všem potřebným.

S potěšením se s Vámi rozloučím slovy z děkovného dopisu naší klientky: „Dnes se nebojím ani stáří ani nemoci, když na nás dohlíží takový skvělý kolektiv pracovníků sociálních služeb, jaký je v charitě Tišnov.“

Přeji Vám vše dobré a těším se na další spolupráci

Ing. Marcela Dvořáková

ředitelka OCH Tišnov

Charitní ošetrovatelská služba je terénní zdravotní službou.

Posláním ošetrovatelské služby je poskytnout komplexní zdravotní péči lidem, jejichž zdravotní stav odbornou péčí vyžaduje. Jedná se o občany, kteří z důvodu stáří, nemoci či zdravotního postižení nejsou soběstační a jsou závislí na pomoci druhé osoby. Zdravotní péče se poskytuje v domácím prostředí, a to na základě doporučení praktického lékaře nebo ošetřujícího lékaře v lůžkovém zařízení.

Cílová skupina

Služba je poskytována nemocným bez rozdílu pohlaví, věku, rasy a vyznání. Jsou to lidé se zdravotním postižením, akutně i chronicky nemocní, imobilní pacienti a nemocní s obtížnou dostupností lékařské péče.

Poskytované služby

- odběry biologického materiálu (krve, moči aj.)
- sledování základních životních funkcí
- aplikace léčebné terapie (podávání léků, aplikace injekcí, infuzní terapie)
- převazy ran různé etiologie
- péče o močové katetry, stomie a jiné drény
- nácvik aplikace inzulínu, sledování hodnot glykémie
- pohybová aktivizace
- péče o nemocné v terminálním stádiu onemocnění
- edukace pacientů a rodinných příslušníků v domácí péči

V průběhu zdravotní péče o pacienty úzce spolupracujeme s lékaři a návaznými službami (pečovatelská a odlehčovací služba, půjčovna kompenzačních pomůcek).



Cíle

- podporovat zlepšení fyzického a psychologického stavu pacienta
- poskytovat kvalitní zdravotní péči prostřednictvím registrovaných zdravotních sester
- přistupovat k pacientům individuálně vzhledem k povaze onemocnění, rodinným poměrům a sociálnímu prostředí
- umožnit pacientům prožití důstojného života v domácím prostředí mezi svými blízkými
- spolupracovat s lékaři a návaznými službami

Zásady poskytovaných služeb

- zachování lidské důstojnosti a respektování práv pacientů
- individuální přístup ke člověku se všemi jeho potřebami
- poskytování péče podle standardů ošetrovatelské péče
- bezplatné poskytování zdravotní péče
- dodržování mlčenlivosti
- podporování vzájemné důvěry mezi pacientem, jeho rodinou a pracovníky služby

Provozní doba:

Pondělí–pátek 7:00–15.30 hod.

Odborná zdravotní služba je dle potřeb pacientů a indikace lékaře poskytována 7 dní v týdnu.

Kontakt:

Vrchní sestra: Zuzana Švábová
Adresa: Králova 1742, Tišnov, 666 01
Tel.: 549 410 779
Tel.: 736 523 684
E-mail: dom.pece@tisnov.charita.cz
Web: www.tisnov.charita.cz



Zhodnocení služby za rok 2014

V roce 2014 byla zdravotní péče poskytnutá 320 klientům v Tišnově a 30 spádových obcí. Za celý rok bylo v rámci 10 280 návštěv poskytnuto klientům 18 950 zdravotních výkonů.

Naše sestřičky se každý rok účastní různých dobrovolných akcí, které jsou pořádány Charitou. Jsou to Koláč pro hospic, Tříkrálová sbírka aj.

V roce 2014 se navíc některé z nich aktivně účastnily Dne Charity, který připadá na 25. září. Na náměstí v Tišnově měřily občanům, kteří projevíli zájem, zdarma krevní tlak a puls.

Zůstat ve svém přirozeném prostředí a žít důstojně i ve vysokém věku a při nepřiznivém zdravotním stavu. To je hlavní myšlenka, se kterou pracuje **Pečovatelská služba Oblastní charity Tišnov**.

Posláním je nabízet terénní péči klientům v jejich domově tak, aby nebyli vytrženi ze svého okolí a ze svých zvyklostí. Našim klientům poskytujeme pomoc při zvládání těžkostí spojených s jejich věkem či onemocněním. Současně jim ale ponecháváme možnost, aby se v rámci svých možností aktivně podíleli na péči o sebe a svoji domácnost. Velký důraz je kladen na podporu schopností klientů a jejich motivaci své schopnosti udržovat a případně rozvíjet.

Cílem je nabídnout klientům službu, která je kvalitní a finančně dostupná. A současně je nevytrhne z jejich přirozeného prostředí, naopak je podporuje v tom, aby zůstali doma, kde jsou zvyklí, aby udržovali přirozené vazby se svojí rodinou a svými přáteli. Protože právě domov, známé prostředí a blízké osoby jsou tím, co klientům dává jistotu a sílu v jejich nelehké životní situaci. Našimi klienty jsou lidé napříč sociálním spektrem, protože nikdo z nás nezastaví život a to, co nám přináší. Naše pečovatelky mají ke klientům velmi lidský a vstřícný přístup, který je nedílnou součástí jejich kvalitní péče.

Provozní doba pečovatelské služby:

Pondělí–pátek 7:00–16:00 hod.

Mimořádná služba:

pro mimořádné situace mimo provozní dobu

Pondělí–pátek 16:00–19:00 hod.

Víkendy a svátky 8:00–19:00 hod.



Provozní doba kancelář vedoucí a koordinátorky služby:

Pondělí, středa 9:00–11:30, 12:30–15:30 hod.

Úterý, čtvrtek, pátek 9:00–11:30, 12:30–14:00 hod.

Případně dle domluvy.

Forma služby: terénní, tzn. služba je poskytována v domácnosti uživatele

Kontakt:

Vedoucí pečovatelské služby:

Mgr. Lenka Sodomková, DiS.

Tel.: 739 389 132

Email: pecovatelky@tisnov.charita.cz

Koordinátorka pečovatelské služby:

Hana Mácová

Tel.: 731 626 074

Email: hana.macova@tisnov.charita.cz

Web: www.tisnov.charita.cz

Působnost služby: oblast tišnovského děkanství

Klienti pečovatelské služby:

- senioři, starší 65 let
- osoby s chronickým onemocněním a s tělesným postižením, starší 27 let, které mají sníženou soběstačnost a sebeobsahu v základních životních dovednostech a potřebují pomoc při zvládnání úkonů péče o vlastní osobu nebo pomoc při zajišťování chodu a údržby domácnosti

Základní činnosti:

- pomoc při zvládnání běžných úkonů péče o vlastní osobu
- pomoc při osobní hygieně
- poskytnutí stravy nebo pomoc při zajištění stravy
- pomoc při zajištění chodu domácnosti
- zprostředkování kontaktu se společenským prostředím

Doplňkové činnosti:

- doprava klienta na úřad, k lékaři, atd.
- zapůjčení jídelnosičů

Zásady poskytování:

- vycházíme z individuálních potřeb uživatelů, podporujeme uplatňování jejich vlastní vůle
- zachováváme lidskou důstojnost všech zúčastněných osob, dbáme na dodržování práv
- podporujeme rozvoj samostatnosti uživatelů a posilujeme jejich sociální začleňování
- podporujeme zachování přirozených sociálních vazeb uživatele a spolupráci s rodinou
- služba je flexibilní a komplexní



Odlehčovací služba Oblastní charity Tišnov

Naším posláním je poskytovat kvalifikovanou pomoc a podporu seniorům a osobám s chronickým onemocněním, o které běžně pečují v jejich přirozeném sociálním prostředí rodinní příslušníci, jež tuto péči nejsou v potřebné míře po určitou dobu schopni zajistit (např. v době nezbytného odpočinku, při pracovní vytíženosti), ale usilují o to, aby jejich blízký nadále setrval v domácím prostředí.

Cílem služby je aktivizovat uživatele za účelem udržení, eventuelně zlepšení jeho soběstačnosti a samostatnosti, za podpory rodiny umožnit uživateli zůstat co nejdéle v domácím prostředí, rodinným příslušníkům zabezpečit nezbytný čas k odpočinku a jiným důležitým aktivitám.

Provozní doba:

Pondělí–pátek 7:00–16:00 hod.

Mimořádná služba: pro mimořádné situace mimo provozní dobu:

Pondělí–pátek 16:00–19:00 hod.

Víkendy a svátky 8:00–19:00 hod.

Provozní doba kancelář vedoucí a koordinátorky služby:

Pondělí, středa 9:00–11:30, 12:30–15:30 hod.

Úterý, čtvrtek, pátek 9:00–11:30, 12:30–14:00 hod.

Případně dle domluvy.

Forma služby: terénní, tzn. služba je poskytována v domácnosti uživatele

Kontakt:

Vedoucí odlehčovací služby:

Mgr. Lenka Sodomková, DiS

Tel.: 739 389 132

Email: pecovatelky@tisnov.charita.cz

Koordinátorka odlehčovací služby:

Hana Mácová

Tel.: 731 626 074

Email: hana.macova@tisnov.charita.cz

Web: www.tisnov.charita.cz



Cílová skupina

Okruh osob, kterým je odlehčovací služba poskytována:

- senioři (starší 65 let),
- osoby s chronickým onemocněním (starší 27 let), kteří mají sníženou soběstačnost a vyžadují pravidelnou pomoc jiné fyzické osoby. Jedná se o osoby, které se nacházejí v péči rodiny či příbuzných, a ti z různých závažných důvodů nemohou v danou chvíli potřebnou péči poskytovat. Služba je určena občanům města Tišnova a okolních obcí.

Službu neposkytujeme:

- osobám, které nespadají do výše uvedené cílové skupiny
- osobám, které vyžadují službu, kterou ne-realizujeme
- nemáme-li dostatečnou kapacitu k poskytnutí služby
- osobám s neschopností součinnosti (tzn. zájemce není ochoten či schopen respektovat podmínky, za kterých se služba poskytuje - osoby pod vlivem alkoholu a drog, osoby agresivní a ohrožující sebe či okolí, osoby s neléčeným psychiatrickým onemocněním, osoby chovající se k pracovníkům způsobem, jehož záměr nebo důsledek vede ke snížení lidské důstojnosti nebo k vytváření nepřátelského nebo ponižujícího prostředí, dále jestliže prostředí v jejich domácnosti ohrožuje zdraví či bezpečnost pracovníků a uživatel po opakovaném upozornění závady neodstraní atp.)

Vždy je však poskytnuto alespoň **bezplatné základní sociální poradenství** a nabídnuty kontakty na jiné poskytovatele sociálních služeb.

Hlavní principy služby

Při poskytování služby dbáme zejména na dodržování těchto zásad:

- individuální přístup k uživateli
- dodržování práv a oprávněných zájmů uživatele
- respektování volby uživatele
- zachování lidské důstojnosti uživatele
- podpora samostatnosti a soběstačnosti uživatele

- podpora zachování přirozených soc. vazeb uživatele a spolupráci s rodinou
- rovnost přístupu – služba je určena pro všechny uživatele bez ohledu na rasu, pohlaví, politické nebo náboženské přesvědčení, handicap nebo sexuální orientaci
- služba je nezávislá na politických stranách a ideologiích, vychází z principů křesťanství a etických norem (tzn. je poskytována v duchu Etického kodexu)
- služba je flexibilní (reagujeme na aktuální potřeby a požadavky uživatele) a komplexní (služba je poskytována v úzké spolupráci s ošetřovatelskou péčí a duchovní službou)
- pracovníci ke klientům přistupují vždy vlídně, ochotně, přátelsky, s úctou, empatií, jednají trpělivě, vřele, srdečně, lidsky

Základní činnosti

- pomoc při zvládnání běžných úkonů péče o vlastní osobu
- pomoc při osobní hygieně
- poskytnutí stravy nebo pomoc při zajištění stravy
- pomoc při zajištění chodu domácnosti
- zprostředkování kontaktu se společenským prostředím
- sociálně terapeutické činnosti
- pomoc při uplatňování práv, oprávněných zájmů a při obstarávání osobních záležitostí
- výchovné, vzdělávací a aktivizační činnosti

Doplňkové služby

- doprava klienta na úřad, k lékaři atd.

Zásady poskytování

- individuální přístup k uživateli
- dodržování práv a oprávněných zájmů uživatele
- respektování volby uživatele
- zachování lidské důstojnosti uživatele
- podpora samostatnosti a soběstačnosti uživatele
- podpora zachování přirozených sociálních vazeb uživatele a spolupráci s rodinou

Posláním Poradny Porta je poskytnout informace a podporu lidem, kteří se ocitli v obtížné životní situaci nebo kterým tato situace bezprostředně hrozí a neumějí nebo nemohou ji řešit vlastními silami. Mohou od nás očekávat doprovázení při řešení problémů a odbornou pomoc při navrácení se k přijatelné kvalitě života.

Usilujeme o to, aby uživatelé služby netrpěli neznalostí svých práv a povinností, abychom zvýšili jejich informovanost v sociální a právní oblasti a posílením jejich kompetencí předcházeli či zmírňovali jejich sociální vyloučení.

Zásady poskytování

- bezplatnost
- individuální podpora uživatele
- dodržování práv uživatele
- respektování volby uživatele
- respektování důvěrnosti sdělení, diskrétnost
- podpora rozvoje nezávislosti na službě
- rovnost přístupu – služba je určena pro všechny bez ohledu na rasu, pohlaví, politické nebo náboženské přesvědčení, handicap nebo sexuální orientaci

Provozní doba služby:

Pondělí 9:00–11:30, 12:00–16:30
 Středa 9:00–11:30, 12:00–16:30
 Pátek 9:00–11:30, 12:00–15:00
 (na objednání)

Kontakt:

Adresa: Ráboňova 116, 666 01 Tišnov
 Tel.: 731 453 275
 E-mail: poradna@tisnov.charita.cz
 Web: www.tisnov.charita.cz

Forma služby: ambulanti



Naše **Půjčovna kompenzačních pomůcek** poskytuje k zapůjčení pomůcky pro seniory, lidi po úrazech, osoby se zdravotním postižením, dlouhodobě nemocné nebo pro lidi v rekonvalescenci.

Kompenzační pomůcky jsou vhodným prostředkem nejen pro přímého uživatele, ale i pro osoby pečující, kterým výrazně usnadňují práci. Zapůjčené pomůcky (např. invalidní vozík, elektrické polohovací lůžko, chodítko, ...) slouží ke zvládnutí běžných úkonů v každodenním životě a pomáhají aktivizovat a zlepšovat život všech, kteří jsou závislí na pomoci druhých.

Provozní doba:

Pondělí 9:00–11:30, 12:00–17:00 hod.

Středa 9:00–11:30, 12:00–16:30 hod.

Po předchozí domluvě i v jiný den.

Kontakt:

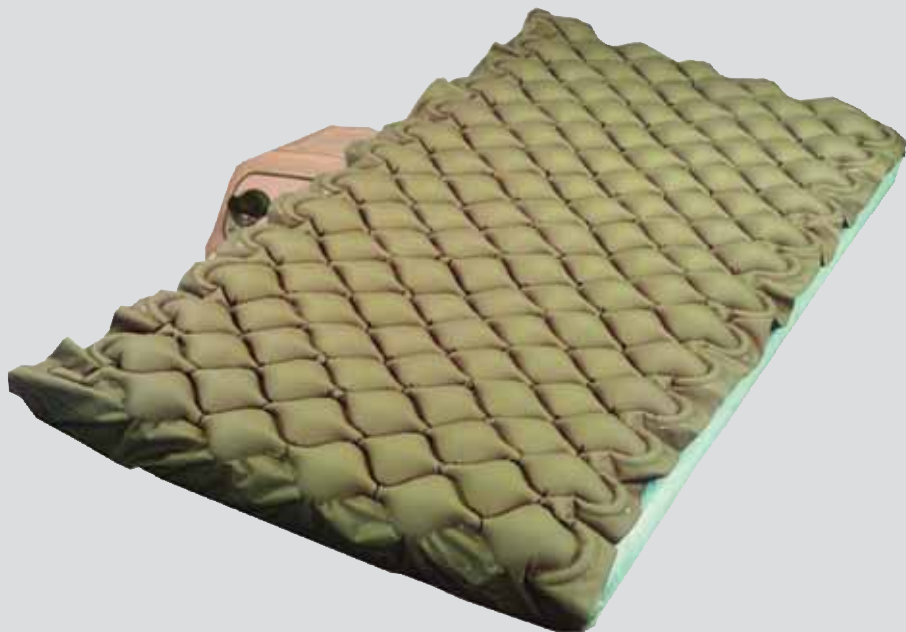
Michaela Štegenerová

Adresa: Ráboňova 116, 666 01 Tišnov

Tel.: 739 482 037

Email: pomucky.tisnov@seznam.cz

Web: www.tisnov.charita.cz





OPERAČNÍ PROGRAM
LIDSKÉ ZDROJE
A ZAMĚSTNANOST

PODPORUJEME
VAŠI BUDOUCNOST
www.esfcr.cz

Posláním Klubu Čas Tišnov je poskytnout v Tišnově a Lomnici mladým ve věku od 11 do 26 let, kteří se ocitli v konfliktní společenské situaci, zažívají obtížnou životní událost nebo omezující životní podmínky, odbornou pomoc, podporu a zájem, přispět k jejich osobnímu rozvoji a pomáhat jim při hledání místa ve společnosti.

Cílem Klubu je prostřednictvím poskytování bezpečného prostoru, poradenství, volnočasových a preventivních aktivit zlepšit kvalitu života cílové skupiny, přispět k jejímu osobnímu rozvoji a pomáhat při hledání místa ve společnosti.

Provozní doba:

TIŠNOV

Úterý 12:30–19:00 hod.

Středa 12:30–18:00 hod.

Čtvrtek 12:30–19:00 hod.

Pátek 14:00–19:00 hod.

Terén:

Středa 18:00–20:00 hod.

LOMNICE

Pondělí 12:30–17:30 hod.

Úterý 12:30–17:30 hod.

Čtvrtek 12:30–17:30 hod.

Forma služby: ambulantní, terénní

Kontakt:

Mgr. Richard Mašek, DiS.

Adresa:

Ráboňova 116

666 01 **Tišnov**

Nám. Palackého 16

679 23 **Lomnice**

Tel.: 739 389 198

E-mail: nizkoprah@tisnov.charita.cz



Základní činnosti

- výchovné, vzdělávací a aktivizační činnosti
- zprostředkování kontaktu se společenským prostředím
- sociálně terapeutické činnosti
- pomoc při uplatňování práv, oprávněných zájmů a při obstarávání osobních záležitostí

FB: Nzdm Klub Čas Tišnov

K naplnění **cílů** napomáhá velké množství aktivit, které tým sociálních pracovníků každoměsíčně nabízí. Jedná se převážně o program přímo v prostorách klubu, čas od času máme možnost s klienty vycestovat také za mimoklubovými zážitky. Veškeré akce jsou kromě aktivní náplně volného času také vhodným nástrojem pro osobnostně-sociální rozvoj zúčastněných klientů.

V roce 2014 jsme se výrazněji zaměřili na témata „bezpečný internet, prevence

drogových závislostí a prevence HIV. Témata nebyla vybrána náhodně, vycházela z potřeb našich klientů. Drtivá většina mladých se pohybuje ve virtuálním prostředí, na sociálních sítích a někteří se tak mohou setkat, nebo už setkali například s kyberšikanou, nebo s jiným nebezpečím tohoto prostředí. Na každé téma se podařilo zajistit besedu s odborníkem na danou problematiku a klienti tak měli možnost dozvědět se spousty důležitých informací, které jim pomohou se účinně těmto hrozbám bránit. Dalším tématem spíše lehčího rázu byla příroda a vztah k přírodě. Několikrát jsme tak vyrazili ven poznávat naše okolí i z jiného pohledu, než jen přes betonové zdi. Tyto výlety z velké části organizovali klienti a ve spojení se sportovními aktivitami se tyto výlety proměnily v zábavnou a přírozenou formu intervenčních aktivit. Navíc měli klienti možnost zúčastnit se prázdninové fotosoutěže. Těsně před adventem jsme uspořádali již tradiční turnaj v bowlingu s hojnou účastí soutěžících / klientů. K tradičním aktivitám klubu patří i „filmáče s přespáním.“

Nejčastěji s klienty probíhá kontaktní práce a aktivizační činnost, která dále vede k utužení vztahů s pracovníky i skupiny. To napomáhá utváření dlouhodobějších zakázek klientů a postupnému naplňování jejich osobních cílů. Hlavním informačním kanálem o naší službě je v současné době především sociální síť Facebook, který je pro naši cílovou skupinu klientů blízkým a srozumitelným prostředkem. O své činnosti informujeme pravidelným přispíváním do Tišnovských novin. Rovněž se podílíme na akcích konaných v Tišnově a okolí, jako například tradiční vánoční a velikonoční trhy.

Zásady poskytování

- nízkoprahovost
- svoboda (dobrovolnost)
- individuální přístup k uživatelům
- respekt
- anonymita
- důvěrnost sdělení
- etický přístup
- bezplatnost služeb
- odbornost
- důraz na vztah pracovník – uživatel



Posláním Chráněného bydlení Skryje je prostřednictvím vhodně vytvořených podmínek, které odpovídají požadavkům domácího prostředí, pomoci svým uživatelům zvládat základní činnosti v péči o sebe a domácnost a podporovat je v navazování nových a v upevňování stávajících kontaktů.

Provozní doba:

Služba je poskytována nepřetržitě, celoročně.

Forma služby: pobytová

Kontakt:

Bc. Věra Dvořáková

Skryje 19

594 55 Dolní Loučky

Tel.: 534 008 340

Email: vedouci.skryje@tisnov.charita.cz

Web: www.tisnov.charita.cz



Chráněné bydlení Skryje poskytlo v roce 2014 službu celkem 11 klientům, přičemž byla zaplněna kapacita zařízení, které činí 11 lůžek. Osm klientů bylo přímo z Tišnova a okolí. Služba se dostala do povědomí veřejnosti i za hranice tišnovského děkanství, proto jsme vyhověli žádostem klientů i ze vzdálenějších oblastí. Zájem o službu je především z důvodu kvality poskytované služby a lokality, ve které se bydlení nachází.

Klienti bydlí v jednolůžkových nebo dvoulůžkových pokojích se sociálním zařízením. S dohledem pracovníků si klienti sami nakupují, vaří, perou, žehlí a vykonávají činnosti spojené s péčí o vlastní osobu. Součástí aktivizačních činností jsou i aktivity spojené s provozem zahrady a činnostmi organizovanými obcí Skryje. Během roku 2014 se klienti za pomoci pracovníků účastnili kulturních a společenských akcí jak v blízkém, tak vzdáleném okolí.

V Chráněném bydlení klienti dostávají možnost nejen se uplatnit, ale především rozšířit veškeré své schopnosti a dovednosti, aby mohli vést v maximální míře život podle svých potřeb a přání. Ke všem těmto činnostem jsou jim nepřetržitě k dispozici školení pracovníci, kteří jim svým profesionálním přístupem vytváří podmínky domácího prostředí a pomáhají jim ve všech činnostech směřujících k samostatnému bydlení.

O smyslu tohoto zařízení nás vždy ubezpečí vyjádření klientů a opatrovníků. Jeden příběh za všechny: „Do 45 let jsem žila jen s maminkou, z bytu jsem se dostala jenom k doktorovi. Tady mám konečně možnost začít žít!!!! Za pomoci pracovníků můžu dělat to, co je pro ostatní lidi normální, ale pro mě úplně nedostupné. Poprvé v životě jsem byla v divadle, na plese, zkusila jsem si za pomoci pracovníků i nakupovat a koupit si něco dobrého. Moc se mi tu líbí a našla jsem si hodně kamarádů.“

Zásady poskytované služby:

- Demokratický přístup – uživatele zapojujeme do rozhodovacích procesů, podporujeme je při vyjadřování vlastních názorů a postojů.
- Individuální přístup – uživatele podporujeme k vyjádření svých osobních cílů a v jejich naplňování. Respektujeme jeho jedinečnost, podporujeme jeho silné stránky, dovednosti a vlastní vůli.
- Partnerství – respektujeme uživatele služby jako rovnocenného partnera.
- Flexibilita – reagujeme na podněty uživatelů služby, pracovníků, požadavků provozu zařízení.
- Odbornost – v zařízení pracujeme s odbornými postupy a metodami. Pracovníci si prohlubují vzdělání prostřednictvím kurzů, školení, výcviků a odborných praxí.

Cílové skupiny:

Osoby s mentálním postižením nebo v kombinaci s postižením tělesným
Věková kategorie uživatelů: od 18 let

Základní činnosti:

- poskytnutí stravy nebo pomoc při zajištění stravy
- poskytnutí ubytování
- pomoc při zajištění chodu domácnosti
- výchovné, vzdělávací a aktivizační činnosti
- zprostředkování kontaktu se společenským prostředím
- sociálně terapeutické činnosti
- pomoc při uplatňování práv, oprávněných zájmů a při obstarávání osobních záležitostí
- pomoc při osobní hygieně a poskytnutí podmínek pro osobní hygienu

Fakultativní služby

- doprava uživatele do zařízení, k lékaři, na poštu, na úřad apod.



OPERAČNÍ PROGRAM
LIDSKÉ ZDROJE
A ZAMĚSTNANOST

PODPORUJEME
VAŠI BUDOUCNOST
www.esfcr.cz

Posláním služby **Sociální rehabilitace Skryje** je poskytnout uživatelům prostor, čas a pomoc při nácviku činností spojených s každodenním životem s ohledem na poskytované činnosti tak, aby se naučili přebírat odpovědnost za svůj život a mohli se tak stát nezávislými lidmi.

Provozní doba:

Pondělí–pátek 7:00–17:00 hod.
Nepravidelně o víkendech a svátcích.

Forma služby: ambulanti

Kontakt:

Bc. Věra Dvořáková
Skryje 19
594 55 Dolní Loučky
Tel.: 534 008 340
Email: vedouci.skryje@tisnov.charita.cz
Web: www.tisnov.charita.cz

Sociální rehabilitace Skryje poskytla v roce 2014 službu celkem 12 klientům. Devět klientů bylo přímo z Tišnova a okolí.

Služba se poskytuje v prostorách Chráněného bydlení, kde pro své aktivity využívá prostory v přízemí – dílnu, kuchyň, jídelnu a společenské prostory. Cílem sociální služby Sociální rehabilitace Skryje je rozšiřovat a zlepšovat dovednosti uživatelů v oblastech pracovního uplatnění, samostatného bydlení, využití volného času a dalšího vzdělávání tak, aby byl podpořen přirozený rozvoj jedince v dospělém věku. Nejvíce využívána je dílna, kde klienti mohou v rámci procvičování jemné motoriky vytvářet takové výrobky, které jsou součástí prezentace zařízení na různých společenských a kulturních akcích.

Důležitým prvkem služby je kontakt se společenským prostředím, díky kterému mohou klienti navštívit místa a instituce v okolí a za pomoci školených pracovníků mohou provádět nacvičování v různých situacích, které jsou součástí běžného života.

A co říkají o službě sami obyvatelé: „Mám radost, že jsem se naučila jezdit sama autobusem.“ „Sám jsem si už dokázal zaplatit složenku a spočítat si, jestli mě neošidili ...“

Každý krůček, který klienti zvládnou na cestě k samostatnosti je velkou radostí nejen pro klienty, jejich rodiny, ale také pro pracovníky.

Zásady poskytované služby:

- Demokratický přístup – uživatele zapojujeme do rozhodovacích procesů, podporujeme je při vyjadřování vlastních názorů a postojů.
- Individuální přístup – uživatele podporujeme k vyjádření svých osobních cílů a v jejich naplňování. Respektujeme jeho jedinečnost, podporujeme jeho silné stránky, dovednosti a vlastní vůli.
- Partnerství – respektujeme uživatele služby jako rovnocenného partnera.
- Flexibilita – reagujeme na podněty uživatelů služby, pracovníků, požadavků provozu zařízení.
- Odbornost – v zařízení pracujeme s odbornými postupy a metodami. Pracovníci si prohlubují vzdělání prostřednictvím kurzů, školení, výcviků a odborných praxí.



Cílové skupiny:

Osoby s mentálním postižením nebo v kombinaci s postižením tělesným
Věková kategorie uživatelů: od 18 let

Základní činnosti:

- nácvik dovedností pro zvládnání péče o vlastní osobu, soběstačnosti a dalších činností vedoucích k sociálnímu začleňování
- zprostředkování kontaktu se společenským prostředím
- výchovné, vzdělávací a aktivizační činnosti: upevňování získaných motorických, psychických a sociálních schopností a dovedností
- pomoc při uplatňování práv, oprávněných zájmů a při obstarávání osobních záležitostí

Obchůdek „U Bobříka“ nabízí především zboží z chráněných dílen (oblečení pro děti, zavinovačky, dřevěné hračky, kuchyňské chňapky). Velice oblíbená jsou mýdla, svíčky a šperky vyráběné našimi klienty Sociální rehabilitace ve Skryjích. Najdete zde také např. hrníčky, svícný, dekorace, křestní svíce a roušky, chrániče proti proleženinám i věci ze second handu.

Nákupem v obchůdku oceníte práci lidí s postižením a podpoříte činnost našich charitních služeb.

Kontakt:

Adresa: Mlýnská 129, 666 01 Tišnov (vedle A-Z centra potravin)

Tel.: 733 741 777



Tříkrálová sbírka

Jedná se o charitní sbírku s několikaletou tradicí. Do našich domovů přicházejí kolem svátků Tří králů koledníci s poselstvím lásky, pokoje a pomoci. Mnozí dárci je již radostně očekávají, což svědčí o jejich laskavosti a citlivosti k obtížím druhých.

Obyvatelé obdarovávají skupinky koledníků, jejichž obvyklé uspořádání představují tři koledníci v dětském věku a jejich dospělý doprovod. Zapojeny jsou tak mnohdy celé rodiny. Díky jejich ochotě a obětavosti tak můžeme pomoci nemocným, handicapovaným, seniorům, matkám s dětmi v tísní a dalším sociálně potřebným skupinám lidí a to zejména v regionech, kde sbírka probíhá.

V rámci Oblastní charity Tišnov to pro nás znamená možnost zkvalitnit a rozšířit jednotlivé služby, nakoupit potřebné kompenzační a rehabilitační pomůcky, poskytnout humanitární pomoc. Máme tak větší možnost přiblížit naši péči lidem ve vzdálenějších částech naší rozsáhlé oblasti.

Velkou podporou sbírky jsou nám jednotlivé farnosti, obecní a městské úřady, jejichž pomoci si velice ceníme.

Tříkrálová sbírka je tak krásným dílem nás všech a její výtěžek v roce 2014 činil 1 151 079 Kč.

Z výsledků koledování v tišnovském děkanství máme velikou radost. Mnohokrát děkujeme, že jste nezištně věnovali svůj volný čas, zapojili se do této největší dobrovolnické akce v České republice a podpořili naše charitní dílo. Opět je to pro nás velkou motivací a závazkem současně.

Postní almužna

Období půstu, to je čas pro každoroční akci duchovní formace „Postní almužna“. Čas, který nás vyzývá ke zklidnění, ztišení a k návratu k sobě samým.

Postní almužna je realizována prostřednictvím farností a snahou Charity spojit tak své síly v pomoci potřebným.

Papírové schránky „postničky“, které je možno si vyzvednout v kostele na Popeleční středu nebo o 1. neděli postní, nám slouží k uložení peněz za požitky, které jsme si během půstu odepřeli. Postní almužna v nás tak podporuje schopnost vzdát se něčeho konkrétního a pomoci tak lidem v nouzi.



V tišnovském děkanství činil výtěžek Postní almužny 2014 celkem 17 853 Kč.

Každý mohl na své postničce označit konkrétní cíle, kam má být výtěžek věnován. Získané prostředky tak byly využity na pomoc zdravotně postiženým, matkám s dětmi v tísní, lidem bez domova, cizincům a uprchlíkům, dále pak na podporu likvidace lepry.

Jménem Oblastní charity Tišnov a jménem všech, kterým se díky Vám dostalo pomoci, děkujeme!

Koláč pro domácí a hospicovou péči

Veřejná charitativní sbírka, která se konala 8. října 2014 probíhá každoročně na podporu hospicové a paliativní péče o nevléčitelně nemocné. Tito lidé mají tak možnost prožít svoji závěrečnou část života v domácím prostředí své rodiny a blízkých.

Při této akci se veřejnost seznámí s hospicovou problematikou, s informacemi o hospicové a paliativní péči. Její součástí je veřejná sbírka, při které je pro dárce za dobrovolný příspěvek odměnou a poděkováním sladký koláč.

Výtěžek sbírky 2014 činil 20 206 Kč a byl použit na nákup kompenzačních zdravotnických pomůcek.





OBLASTNÍ CHARITA
TIŠNOV

KOLÁČ PRO HOSPIC

8. října 2014

Veřejná charitativní sbírka

Kupí koláče za 30 Kč podpoříte péči terminálně nemocných v Tišnově a okolí, aby mohli svoji závěrečnou část života prožít v domácím prostředí své rodiny a blízkých.

Sponzoři:

Pekařství Halouzka Tišnov

Partneři:

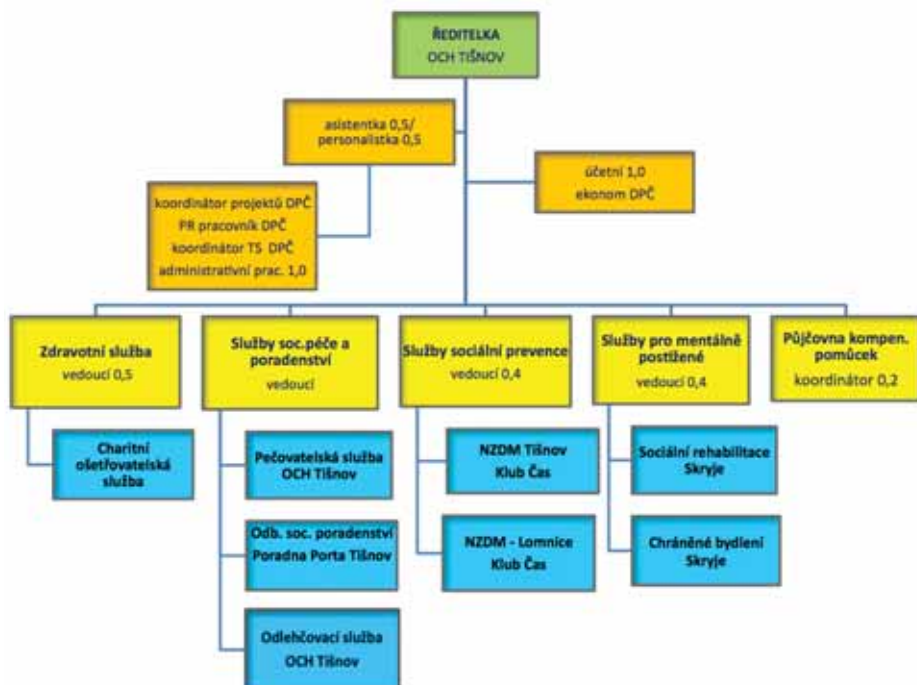








Organizační struktura



Zpráva o hospodaření za rok 2014

Náklady roku 2014 v tis. Kč		Výnosy roku 2014 v tis. Kč	
Náklady vynaložené na prodané zboží	13,0	Tržby za prodej zboží	22,3
Spotřeba materiálu, energie, služby	3 780,2	Tržby za prodej služeb	9 453,3
Osobní náklady	11 898,7	Úroky	8,1
Daně a poplatky	24,4	Zúčtování fondů	150,7
Odpisy	314,6	Ostatní výnosy	304,8
Ostatní provozní náklady	203,2	Provozní dotace	6 194,9
Zúst.cena dlouhodobého majetku	129,8	Dary	414,4
Náklady celkem	16 363,9	Výnosy celkem	16 548,5

Sponzoři

Agria Drásov, spol. s.r.o.
Alumid s.r.o.
Angelini Pharma Česká republika s.r.o.
BDJ Medical Productions s.r.o.
Burian auto-Lukáš Burian
Čtveráček Vladimír, kominictví
Elektro-potřeby pro domácnost
E-POHONY Šikula s.r.o.
GACC s.r.o.
Heger Jiří
Hliněnský Bedřich
Ing. Libor Odehnal-bilanční a účetní kancelář
Ing. Šímová Anna
Ing. Štěpánová
Jebáčková Marie
JEŽEK TRADE s.r.o.
Jiří Němec stavitel s.r.o.
Jůza Jaroslav
KAMPOS s.r.o.
Kolařík Petr
Koral Italy s.r.o.
KPP-Truhlářství-Rozčinský Pavel
Kratochvíl Leoš

Kv. Řezáč s.r.o.
manželé Kvíčalovi
Martin Jacko
MCAE Systems s.r.o.
Merta Oldřich
MEZ a.s.
Mgr. Martin Kopčil
MIKROP Čebín a.s.
Mouka Tišnov, s. r. o.
Odehnal Vladimír
Orio Trade s.r.o.
Píchová Zora
Richterová Oldřiška
Slévárna Kuřim a.s.
Slezáková
STEINHAUSER s.r.o.
TEPOS-HJ Brno
Tyc Electronics-Czech s.r.o.
Vítar s.r.o.
Vodička a.s.
zaměstnanci Siemens Electric
Machines, s.r.o
Zavřel Jiří

instituce, města, obce

MPSV
Krajský úřad Jihomoravského kraje
MV ČR
Úřad práce Brno-venkov
Březina
Čebín
Černvín
Dolní Loučky
Chudčice
Kaly

Lažánky
Lomnice
Nedvědice
Olší
Šerkovice
Tišnov
Veverská Bítýška

**Děkujeme všem, kteří podporují naši činnost, anonymním dárcům
i těm, kteří nechtějí být zveřejněni.**

Velké díky patří také našim zaměstnancům a dobrovolníkům.



Jihomoravský kraj

TÍŠNOV

**ČESKÁ
SPORITELNA**





**OBLASTNÍ CHARITA
TIŠNOV**

**Ráboňova 116 • 666 01 Tišnov • Tel.: 534 008 133
e-mail: tisnov@tisnov.charita.cz • www.tisnov.charita.cz**